

창세기 1:1

---

태초에 하나님이 천지를 창조하시니라.

요한복음 3:16

---

하나님이 세상을 이처럼 사랑하사  
독생자를 주셨으니  
이는 그를 믿는 자마다 멸망하지 않고  
영생을 얻게 하려 하심이라.

## 창조를 믿는 이유

---

**성경**  
5C

### **구약**

CREATION (창조, 하나님, 태초)

CRIME (죄, 아담, 인간)

### **신약**

CHRIST (구세주, 예수, 구원)

CHURCH (교회, 성령, 확장)

COMPLETION (완결, 재림, 천국)

## 로마서 1:20

---

창세로부터 그의 보이지 아니하는 것들  
곧 그의 영원하신 능력과 신성이  
그 만드신 만물에 분명히 보여 알게 되나니  
그러므로 저희가 핑계치 못할찌니라.

## 창조를 믿는 이유

## 창조

5C

## CONSERVATION

## CAUSALITY

## CONTINUITY

## CONCEPTION

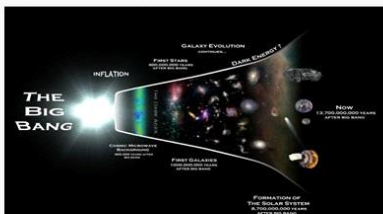
## COMPLETENESS

## 창조를 믿는 이유 CONSERVATION

1. 무에서 유는 나올 수 없다.

빅뱅이론이 성립하기 위해선 최초의 순간에 에너지나 물질이 있어야 가능하다.

(에너지나 물질은 스스로 존재할 수 없다.)

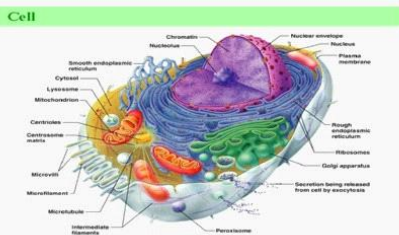


에너지 보존의 법칙에 따르면,  
이를 위해서 외부로부터  
물질이나 에너지가 주어져야  
한다.

## 창조를 믿는 이유 CAUSALITY

2. 물질에서 저절로 생명, 생물이 만들어질 수 없다.

생명체를 이루고 있는 기본 단백질이 스스로 만들어질 확률  
: 10의 500승분의 1 "0"



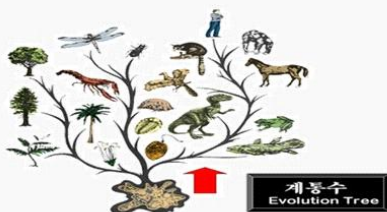
간단한 세포 하나가 스스로  
만들어질 확률은 없다.

## 창조를 믿는 이유 CONTINUITY

3. 중간 화석이 발견되지 않았다.

진화를 입증할 중간 단계의 화석이 발견되지 않았다.

진화론에 따르면, 무척추동물-척추동물(어류)-양서류-파충류-조류-포유류-유인원-  
현생인류에 이르는 점진적 진화과정을 거침



수없이 발견되어야 할 중간 단계의 화석은 발견되지 않고,  
발견된 생물들의 화석은 대부분 현재에도 존재하는 생물

## 창조를 믿는 이유 CONTINUITY

### 창조론 VS 유신진화론 VS 무신진화론

구분	창조론	유신진화론	무신진화론
무에서 유는 나올 수 없다	O	O	X
물질에서 생명이 나올 수 없다	O	O	X
점진적 대진화과정은 없다	O	X	X

## 창조를 믿는 이유 CONTINUITY

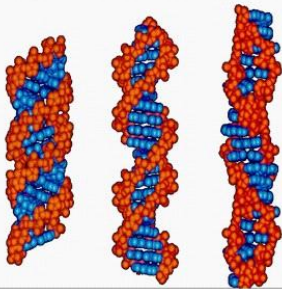
### 창조론 VS 유신진화론 VS 무신진화론

1. 무에서 유는 나올 수 없다	2. 물질에서 생명이 나올 수 없다	3. 점진적 대진화과정은 없다
창조신앙		
유신론적 진화론		
무신론적 진화론 (무엇도 동의하지 않음)		

## 창조를 믿는 이유 CONCEPTION

### 4. 모든 생명체는 설계되었다.

각 세포마다 DNA와 RNA로 구성된 설계도가 있고 끊임없이 설계도가 전달되고 있다.

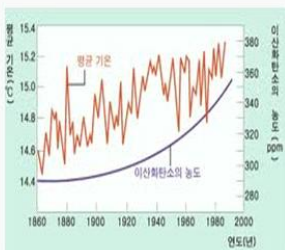


집을 지을 때 설계도면이 필요하듯이, 집보다 훨씬 더 복잡한 생명체에도 설계도가 필요하다. 즉, 설계자, 창조주가 존재한다.

## 창조를 믿는 이유 COMPLETENESS

### 5. 이 우주와 지구는 생명체가 살아가도록 완벽히 설계된 환경이다

지구는 생명체가 살아가기 위해 최적의 환경으로 설계되었다.



지구와 태양 간의 거리

: 조금만 가까워도 지나치게 뜨겁고,  
조금만 멀어도 지나치게 추워 생명체가 살기 어려움

기온, 이산화탄소

: 이산화탄소의 농도가 소량만 증가해도  
지구의 온도가 상승하고,  
기온이 단 1.5~2°C 만 상승해도  
지구상의 많은 생명체가 죽음



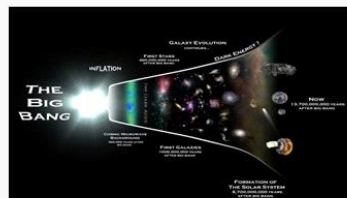
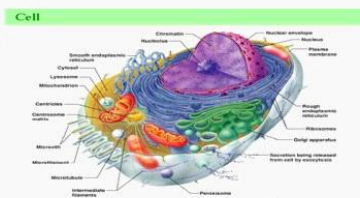
## 창조를 믿는 이유

### 3. 인간의 존엄성

- 인성교육 핵심: 인간은 하나님의 형상을 따라 창조되어 존엄하다
- 진화론적 관점에서 동물과 인간의 존엄성을 구별하기 어려움

### 4. 우주 연대의 갈등

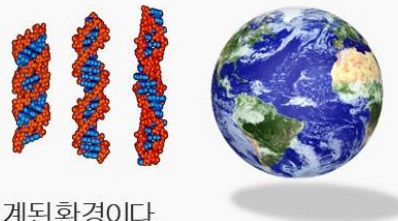
- 상대성이론을 통해 태초 우주 탄생의 시간을 과학적으로 설명 가능
- 성경과 과학은 서로 조화를 이룰 수 있고 우리가 성경대로 믿을 수 있다



## 창조를 믿는 이유

### 1. 자연

- 인간의 몸
- 인간의 양심



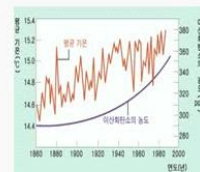
이 우주와 지구는 생명체가 살아가도록 완벽히 설계된 환경이다.

우리가 관찰하는 자연의 질서를 통해, 창조주가 있다는 것을 느낄 수 있다.

### 2. 성경

성경의 증거:

- 하나님의 우주만물 창조 (창세기, 요한복음, 로마서)
- 특별히 인간을 하나님의 형상대로 창조 (창세기)
- 하나님이 계신 것과 그를 찾는 자들에게 믿으면 복을 주심(이사야)





## 구원을 믿는 이유

---

### 1. 구원의필요성

- 본인이 깨닫지 못하거나 의도적으로 부인하는 것이지만 이 세상에 구원을 필요로 하지 않는 사람은 없다.

### 2. 지식과 경험

- 여행, 독서, 회의, 체험 모든 것에서 예수 그리스도의 구원을 느낌  
성경의 진실성
- 성경은 인간의 죄악성, 그리스도의 수치(죽보)도 그대로 솔직하게 쓰여 있다.  
성경이 진실된 내용이며 성경은 진리의 책이라는 것을 반증

### 3. 예수, 구세주인가 사기꾼인가

- 논리적으로 구세주가 아니라면, BC와 AC를 나눌 만큼 세상을 바꿀 수 없다.  
천국소망 (천국 시민권, 천국 소망으로 현세의 삶에서 헌신)

## 요한복음 3:16

---

하나님이 세상을 이처럼 사랑하사  
독생자를 주셨으니  
이는 그를 믿는 자마다 멸망하지 않고  
영생을 얻게 하려 하심이라.



## I -1 자연재해란?

---

지진, 홍수, 태풍, 화산 폭발 등 자연적 원인으로 발생하는 재난

➤ 경제적·사회적·환경적 손실 등 인간 사회에 심각한 영향을 미침



〈2017년 포항 지진〉



〈2023년 공주시 홍수〉



〈2023년 태풍 카눈〉

## I -2 자연재해의 원인

---

### 1. 기상 관련 현상

- 대기 중의 에너지와 수증기 변화에 크게 의존하는 기후 변화의 영향  
: 태풍, 폭우 등

### 2. 지질학적 원인

- 지구 내부의 에너지가 원인: 지진, 화산 폭발, 쓰나미 등
- 테크토닉 판의 움직임이나 지하 마그마의 활동으로 발생

### 3. 생태계 및 지형적 변화

- 자연 생태계의 변화나 인간 활동에 의해 유발: 산사태, 토양 침식 등
- 지형과 식생의 변화에 의해 촉진

## II . 회복력

---

1. 자연은 자체적으로 회복하고 재생하는 능력 보유
    - 탄력성 : 즉각적으로 위기 상황을 극복하고 기능 유지 및 빠른 회복 능력
    - 적응력 : 경험을 통해 동일한 위험을 예방하기 위해 변화하는 능력
    - 변형성 : 근본적인 변화가 필요한 경우, 새로운 접근 방식이나 구조를 개발하여 변화에 적응
- 회복력은 단순한 재난 대비를 넘어 장기적인 안정성과 성장에 필수적인 요소

### II -1 자연의치유력

---

1. 생태계의복원력
  - 재해 후 자체적으로 균형 재조정

ex) 화재 후 새로운 식생 성장 및 생태계 재편
2. 자연순환
  - 생태계의 핵심 구성 요소 : 수자원의 순환,  
식물과 동물의 생물학적 순환
3. 자연적재생과성장
  - 많은 자연 환경 속 특정 종이 활발하게 자라나고 번식
  - 재산의 피해를 스스로 치유
  - 생태계 다양성과 복잡성을 통해 더욱 강화

## II -2 인간의 지속 가능한 관리

---

### 1. 환경 보호 정책

- 위험 평가 및 계획 수립
- 정책 및 법적 프레임워크 : 생태계 보호 및 재난 관리를 위한 법적, 정책적 지원 강화

### 2. 지속 가능한 개발

- 개발 프로젝트 시 생태계의 영향을 고려하여 자연과 조화를 이루는 방향으로 진행
- 인프라 구축 및 기존 시설 강화

### 3. 공동체 참여와 교육

- 지역 공동체의 자연 보호 활동 참여
- 환경 교육을 통한 생태계 보호의 중요성 강조 및 실천 유도

## III . 기독교적 창조질서

---

1. 기독교에서는 세상과 그 안에 있는 모든 것이 하나님에 의해 창조
2. 자연재해도 창조질서 안에 있음으로 이는 하나님의 창조적 의지의 영역으로 해석
3. 인간은 이러한 상황에서 하나님의 도움을 구하고  
복원과 회복의 과정에서 인간의 능력으로 노력도 필요
4. 하나님의 은총과 도움으로 회복
5. 믿음, 희망, 사랑과 같은 기독교의 핵심 가치 : 재난을 겪는  
공동체가 다시 일어설 수 있도록 지지하는 역할

## 결론

---

자연재해를 겪는 과정에서 기독교 공동체는 기도,  
과학 기술 활용, 구호 활동 등을 통해 하나님의 사랑을 실천하  
고 이웃을 돕기 위해 노력

- 하나님의 섭리와 인간의 책임 사이의 균형을 이루려는 노  
력의 일환